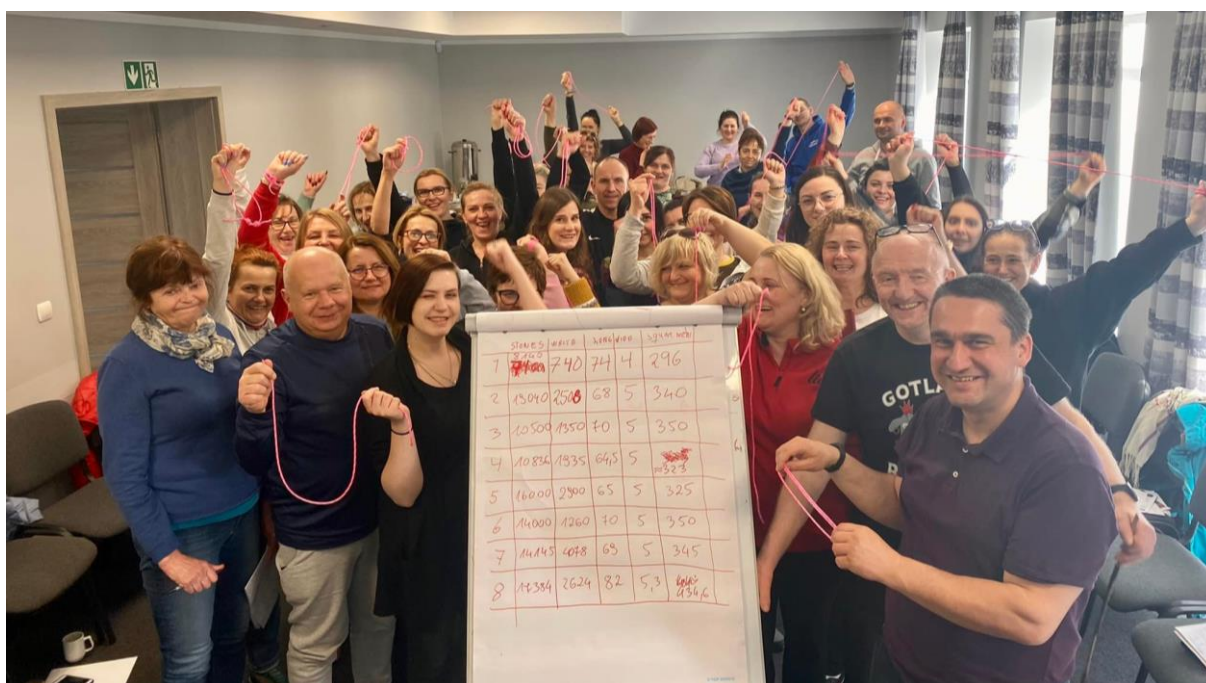


# Sprawozdanie ze szkolenia „Nauka na świeżym powietrzu jako efektywna metoda edukacji włączającej”

Mielno, 04.04 – 08.04.2022



Projekt „Nauka na świeżym powietrzu jako efektywna metoda edukacji włączającej” korzysta z dofinansowania o wartości 24 465 EUR otrzymanego od Islandii, Liechtensteinu i Norwegii w ramach Funduszy EOG. Celem projektu „Nauka na świeżym powietrzu jako efektywna metoda edukacji włączającej ” jest polepszenie kompetencji osób pracujących z dziećmi i młodzieżą w zakresie metod nauki na świeżym powietrzu oraz promocji zdrowia.

## 1. OPIS REALIZACJI SZKOLENIA

Projekt „Nauka na świeżym powietrzu jako efektywna metoda edukacji włączającej” zrealizowany został w ramach Programu Edukacja, mającego na celu zmniejszanie różnic ekonomicznych i społecznych w obrębie Europejskiego Obszaru Gospodarczego oraz wzmacnianie stosunków dwustronnych pomiędzy Polską, Islandią, Liechtensteinem oraz Norwegią w obszarze edukacji. Projekt współfinansowany został ze środków Mechanizmu Finansowego EOG na lata 2014-2021 oraz ze środków krajowych.

Głównym celem projektu było polepszenie kompetencji osób pracujących z dziećmi i młodzieżą w zakresie metod nauki na świeżym powietrzu oraz promocji zdrowia. Intensywne szkolenie przeprowadzono w dniach 04.04 – 08.04 w Mielnie.

Szkolenie skierowane było do osób pracujących z dziećmi i młodzieżą w ramach edukacji formalnej i pozaformalnej (nauczyciele szkół podstawowych i ponadpodstawowych, pedagodzy, psychologowie, pracownicy ośrodków kultury, organizacji NGO's prowadzących zajęcia pozalekcyjne dla dzieci i młodzieży). W szkoleniu wzięło udział 40 osób.

Organizator projektu – Fundacja Instytut Współpracy Regionalnej - jest organizacją pozarządową non-profit, której głównym celem jest prowadzenie działań zmierzających do angażowania i wspierania lokalnej społeczności w aktywne życie obywatelskie oraz wspomaganie lokalnych i międzynarodowych inicjatyw.

Trenerami szkolenia byli dwaj przedstawiciele regionu z Norwegii „Nordland County Council”: Knut Berntsen i Bjørn-Are Melvik, którzy mają ponad 20 letni staż pracy w lokalnych szkołach podstawowych w Norwegii. Posiadają doświadczenie i kompetencje w zakresie pracy z dziećmi i młodzieżą w myśl idei frilufsliv, nauki na świeżym powietrzu, nauki z wykorzystaniem aktywności fizycznej, edukacji włączającej, edukacji promującej zdrowie psychiczne i fizycznej, jak również edukacji nieformalnej, pozaformalnej i komunikacji międzykulturowej.

## 2. UPOWSZECHNIANIE PROJEKTU

Po zakończeniu szkolenia zlecono uczestnikom przeprowadzenie działań lokalnych w swojej pracy zawodowej z wykorzystaniem nowo nabytych kompetencji i metod nauki, a następnie zrelacjonowanie projektu i jego rezultatów w miejscu pracy oraz wypełnienie raportu ze zrealizowanych działań lokalnych. Utworzona została również grupa publiczna pt. „Nauka na świeżym powietrzu jako efektywna metoda edukacji włączającej” na platformie Facebook (<https://www.facebook.com/groups/294619966137587/>), na której umieszczono zdjęcia ze szkolenia, trenerzy zamieścili autorskie materiały, a uczestnicy podzielili się efektami swoich lokalnych działań.

### Dokumentacja zdjęciowa ze szkolenia:



## Przykłady raportów uczestników wraz z dokumentacją zdjęciową z lokalnych działań:

### 1. Lucyna Grablowska

„27 kwietnia 2022r. odbyła się „inna” lekcja podstaw gastronomii. Uczniowie klasy II TŻiUG powtarzali wiadomości na temat potraw wegańskich i wegetariańskich w formie przygotowanej przez panią Lucynę Grablowską, która brała udział w szkoleniu „Nauka na świeżym powietrzu jako efektywna metoda edukacji włączającej”. Zajęcia rozpoczęły się od zabaw ruchowych i integracyjnych. W kolejnej części uczniowie zbierali ze szkolnej łąki pochowane nazwy potraw z odpowiedniej grupy (wegetariańskie i półmięsne). Przerwywnikiem była zabawa w ekologiczne (oszczędne) przelewanie wody. Następnym etapem było zbieranie i układanie puzzli, których elementy też były rozmieszczone na terenie ogrodu przyszkolnego, oczywiście i one dotyczyły powtarzanego materiału!. Wszyscy znakomicie pracowali! Elementy rywalizacji przyczyniły się do integracji klasy, a młodzież wróciła do szkoły zadowolona i uśmiechnięta.”



## 2. Aleksandra Czyżowska

„Spotkanie po szkoleniu poprowadziłam w formie zajęć dla dzieci i młodzieży z Klubu GKSW Kilwater z Gowidlina. Zajęcia pod hasłem "Totalna aktywność" wymagały zarówno sprawności fizycznej od poszczególnych uczniów, jak i współpracy w grupie oraz twórczego myślenia. Poszczególne zadania i ćwiczenia byłymi, które poznałam podczas szkolenia.”



## 3. Awieta Szpręgiel

„Bazując na wiedzy i umiejętnościach zdobytych podczas szkolenia w Mielnie, pod nazwą „Nauka na świeżym powietrzu jako efektywna metoda edukacji włączającej”, (...), w naszej szkole w dniu 22 kwietnia 2022 roku zorganizowana została integracja międzyszkolna poprowadzona przez uczestniczki tegoż szkolenia: Panią Annę Trepka i Panią Awietę Szpręgiel.

W spotkaniu brali udział uczniowie ze SP w Starym Broniszewie, uczniowie SP w Starym Kocinie oraz uczniowie SP z Czarnego Lasu (klasa 4b oraz klasa 8a), gdzie zorganizowane zostało spotkanie. Zajęcia odbyły się na boisku szkolnym, rozpoczęte zostały od zabaw integracyjnych. Następnie dzieciaki



### 3. EWALUACJA - ANALIZA WYNIKÓW ANKIET PRE-TEST ORAZ POST-TEST

Podczas trwania szkolenia uczestnicy wypełnili ankiety pre-test i post-test sprawdzające posiadaną wiedzę przed i po szkoleniu. Celem ankiet ewaluacyjnych było określenie jak zmienił się poziom kompetencji uczestników.

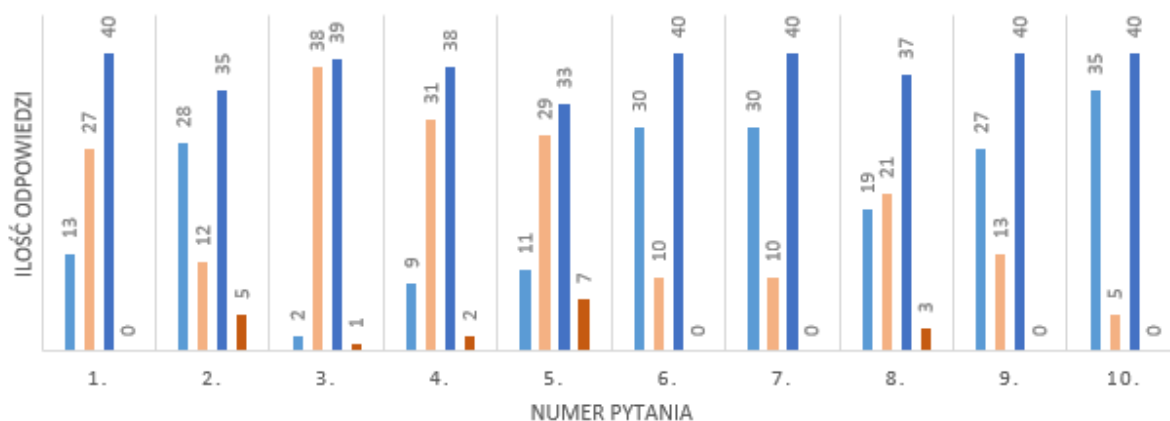
W ankietach posłużono się metodą zbierania informacji w formie 10 pytań i poleceń, w tym sformuowań zamkniętych i otwartych. Należały do nich takie punkty jak:

1. Jakie są krajowe zalecenia dotyczące codziennej aktywności fizycznej dla dzieci w wieku 6-16 lat (w Norwegii)?
2. Podczas jakiego poziomu tętna w trakcie aktywności fizycznej poprawa stanu zdrowia jest największa?
3. Jaka część krajowego budżetu na zdrowie w Norwegii jest wykorzystywana na promowanie i zapobieganie złemu stanowi zdrowia?
4. Dania wprowadziła codzienną aktywność fizyczną w szkołach ( w 2015 r.). Ile minut dziennie wdrożyli?
5. Fińskie szkoły mają swobodę wyboru, czy chcą uczestniczyć w programie na rzecz lepszego zdrowia, ile procent szkół uczestniczy w programie?
6. Po czym możemy poznać, czy uczniowie zjedli śniadanie?
7. Uczenie się na świeżym powietrzu i uczenie się oparte na miejscu jest dobre dla lepszej nauki i lepszego zdrowia. Dzięki praktycznej nauce i tym, że większość czasu spędzamy na świeżym powietrzu, będziemy mieli dodatkowe efekty (uczniowie zdobywają nowe umiejętności, wiedzę i tak dalej). Wymień pięć lub więcej takich (możliwych) efektów.
8. Jeśli norweskie dzieci przebywają w przedszkolu od pierwszego roku życia i kończą 13 lat szkoły, a my liczymy godziny i minuty, które spędzają w tej placówce, to jaki będzie wynik (w godzinach)?
9. Wymień 10 różnych aktywności fizycznych, które możesz wykonywać w ciągu dnia szkolnego z uczniami.
10. Wymień niektóre miejsca, w których możesz się uczyć na świeżym powietrzu/ nauce opartej na danym miejscu.

Ilość prawidłowych i nieprawidłowych odpowiedzi udzielonych w ankietach, przed i po szkoleniu, przedstawiona została na wykresie „Wzrost poziomu kompetencji: Pre-test & Post-test”.

Oba kwestionariusze wykazały, że przeprowadzone szkolenie osiągnęło zamierzony efekt. Uczestnicy szkolenia podnieśli swoje kompetencje, o czym świadczą udzielone przez nich odpowiedzi po zakończeniu szkolenia - aż 96% uczestników udzieliło prawidłowej odpowiedzi. Porównanie procentowego udziału prawidłowych i nieprawidłowych odpowiedzi przedstawione zostało na wykresach kołowych pt. „Pre test: Procentowy udział (...)” oraz „Post test: Procentowy udział (...)”.

### WZROST POZIOMU KOMPETENCJI: PRE-TEST & POST-TEST



- Pre - test: ilość osób które udzieliły prawidłowej odpowiedzi
- Pre - test: ilość osób które udzieliły nieprawidłowej odpowiedzi
- Post - test: ilość osób które udzieliły prawidłowej odpowiedzi
- Post - test: ilość osób które udzieliły nieprawidłowej odpowiedzi

## PRE TEST: PROCENTOWY UDZIAŁ PRAWIDŁOWYCH I NIEPRAWIDŁOWYCH ODPOWIEDZI



- Pre - test: procent osób które udzieliły prawidłowej odpowiedzi
- Pre - test: procent osób które udzieliły nieprawidłowej odpowiedzi

## POST TEST: PROCENTOWY UDZIAŁ PRAWIDŁOWYCH I NIEPRAWIDŁOWYCH ODPOWIEDZI



- Post - test: procent osób które udzieliły prawidłowej odpowiedzi
- Post - test: procent osób które udzieliły nieprawidłowej odpowiedzi

#### 4. EWALUACJA PROJEKTU - ANKIETY DOTYCZĄCE WSPÓŁPRACY

Przeprowadzając ewaluację dot. satysfakcji ze współpracy posłużono się metodą zbierania informacji w formie ankiety zawierającej skalę oceny w zakresie od 1 do 5, gdzie 1 oznaczało - zdecydowanie niezadowolony, 2 – niezadowolony, 3 – średnio zadowolony, 4 - zadowolony, 5 – zdecydowanie zadowolony. Ankiety zostały wypełnione przez trenerów szkolenia, Bjørn-Are Melvik'a oraz Knuta Berntsena. Obaj ankietowani udzielili tych samych odpowiedzi uzyskując po 14 na 15 punktów każdy, co daje wynik 93% poziomu satysfakcji ze współpracy. W skali od 1 – 10 daje to łączny wynik 9 punktów. Co więcej, trenerzy wyrazili chęć na dalszą współpracę z wnioskodawcą w przyszłości.

Odpowiedzi trenerów w ankiecie ewaluacyjnej:

Nr pytania	Treść	Ocena / Odpowiedź
1.	Jak Państwo oceniają ogólne zadowolenie ze współpracy?	5 – „zdecydowanie zadowolony”
2.	Jak oceniacie komunikację i przekaz informacji podczas przygotowywań do szkolenia?	4 – „zadowolony”
3.	Jak oceniacie organizację szkolenia pod względem zakwaterowania i wyposażenia sali szkoleniowej?	5 – „zdecydowanie zadowolony”
4.	Czy jesteście otwarci na kolejne współprace w przyszłości?	Tak

Dodatkowo, trenerzy w wywiadzie końcowym wypowiedzieli się na temat szkolenia, cytując na język polski:

***„Spotkaliśmy się z otwartymi ramionami zarówno ze strony zespołu z IWR, jak i nauczycieli/uczestników. Uczestnicy byli chętni do nauki i dzielenia się wiedzą, byli skoncentrowani zarówno podczas zajęć teoretycznych, jak i praktycznych. Otrzymaliśmy dobre odpowiedzi i informacje zwrotne na temat naszych metod nauczania i uczenia się. Ze względu na dużą ilość zajęć praktycznych, język angielski nie stanowił zbyt dużego problemu dla nas i uczestników, a Ola wykonała świetną pracę tłumacząc, a nawet wyjaśniając, gdy było to potrzebne. Mielno jako miejsce szkolenia oferowało wszystko, czego potrzebowaliśmy. Na grupie na Facebooku i przez Messengera mogliśmy śledzić, co niektórzy z uczestników wymyślili co zrobili po powrocie do swojej szkoły, więc możemy powiedzieć, że metody sprawdzają się wszędzie i niektórzy już zaczęli je stosować. Najważniejsze jest tworzenie dobrych relacji i docenianie każdego ucznia, by zapewnić wszystkim lepsze warunki do nauki. Chętnie wrócimy do Was lub nawiążemy z Wami współpracę przy następnych projektach.”***

## 5. EWALUACJA PROJEKTU – ANKIETY SATYSFAKCJI

Pod koniec szkolenia, w celu ewaluacji projektu poproszono uczestników o wypełnienie ankiet satysfakcji. Przeprowadzając ewaluację posłużono się metodą zbierania informacji w formie kwestionariusza. Aż 28 ankietowanych, czyli 70% wszystkich uczestników uznało, że szkolenie w 100% spełniło ich oczekiwania. Najniższy wynik wyniósł 79% i dotyczył tylko jednej osoby. Średni poziom satysfakcji wyniósł 92%.

### POZIOM SATYSFAKCJI ZE SZKOLENIA

